

SERIE | Análisis

LA FUSIÓN DE PARTIDOS POLÍTICOS Y EL CASO DEL FRENTE AMPLIO CHILENO



SERIE | Análisis

LA FUSIÓN DE PARTIDOS POLÍTICOS Y EL CASO DEL FRENTE AMPLIO CHILENO

Santiago de Chile, 26 de enero de 2024

Rumbo Colectivo 2024

Carla Sepúlveda Presidenta del Directorio

Tomás Leighton Director Ejecutivo

Autor

Mario Pino Abogado, Universidad de Chile. Master of Arts in Social Sciences, The University of Chicago. Colaborador, Rumbo Colectivo. Research Associate, Chicago Center on Democracy.

Editora

Valentina Olivares Psicóloga de la Universidad de Chile y analista política. Colaboradora área de Contingencia Política, Rumbo Colectivo.

Diseño y diagramación

Constanza Cornejo Diseñadora e ilustradora de Rumbo Colectivo.

SERIE

Análisis

LA FUSIÓN DE PARTIDOS POLÍTICOS Y EL CASO DEL FRENTE AMPLIO CHILENO¹

Mario Pino²

¹ Agradezco encarecidamente a Noam Titelman por su revisión del manuscrito y comentarios al mismo.

² Abogado, Universidad de Chile. Master of Arts in Social Sciences, The University of Chicago. Colaborador, Fundación Rumbo Colectivo. Research Associate, Chicago Center on Democracy.

ÍNDICE

RESUMEN EJECUTIVO	7
INTRODUCCIÓN	8
1. La fusión de partidos políticos en la literatura	9
1.1. <i>Formación y éxito de nuevos partidos: los réditos electorales de las fusiones y divisiones</i>	9
1.2. <i>Factores explicativos de la fusión de partidos</i>	11
1.3. <i>Psicología política: el rol de la proyección del grupo propio en fusiones de partidos</i>	12
1.4. <i>Sobrevivencia y término de partidos fusionados en Europa</i>	13
1.5. <i>Estructura de oportunidad, estabilidad de la fusión y listas de candidatos</i>	15
2. Dos casos de estudio: Socialismo e Libertade (PSOL) en Brasil y el Frente Amplio uruguayo	17
2.1. <i>Socialismo e Liberdade (PSOL)</i>	17
2.2. <i>Frente Amplio uruguayo. Cómo organizar la militancia</i>	18
3. Análisis de la fusión de los partidos del Frente Amplio chileno	21
Factores intra-partido	21
Factores inter-partidos	21
Factores contextuales	22
Probabilidad de éxito del partido resultante de la fusión de los partidos del Frente Amplio	23
Aprendizajes relevantes: experiencias comparadas, trayectoria Frente Amplio chileno y el escenario político institucional en que se llevará a cabo la fusión	24
BIBLIOGRAFÍA	26
ANEXOS	29

RESUMEN EJECUTIVO

- **El Frente Amplio chileno, discute actualmente la fusión de sus organizaciones integrantes: Revolución Democrática, Convergencia Social, Comunes y Plataforma Socialista.** El presente documento analiza la literatura académica existente sobre fusión de partidos políticos, revisa el diseño institucional de una coalición (Frente Amplio de Uruguay), de un partido (Socialismo y Libertad de Brasil) y presenta un esquema para analizar el proceso.
- Hilde & Torenvlied (2008) desarrollan un esquema para analizar fusiones que aplicamos en este caso: **identifican tres tipos de factores: i) factores intra-partidos (dinámicas internas), ii) factores inter-partidos (interacciones entre partidos) y 3) factores contextuales (sistema político y otros).**
- La fusión de partidos políticos no es un fenómeno frecuente en la política comparada; la literatura existente es limitada. Sin embargo, cabe destacar algunas conclusiones preliminares: i) el impacto electoral de las fusiones al corto plazo tiende a ser moderado (tanto positiva como negativamente), **ii) existen factores que hacen más probable el éxito de una fusión: menor cantidad de partidos en fusión, mayor homogeneidad ideológica y programática, y alta institucionalización de los partidos, siempre que exista cooperación previa.** A la vez, existen factores que hacen menos probable el éxito: bajos niveles de apoyo pre-fusión, y procesos continuos de declive que desembocan en fusión.
- Las estructuras de oportunidad son importantes al estimar el éxito que tendrá un partido fusionado que entra al sistema político. La magnitud de los distritos electorales, la volatilidad electoral y la inestabilidad de los gobiernos facilitan la entrada de este tipo de actores. **Con todo, la fragmentación del sistema político es el factor más relevante para estimar el éxito de entrada al sistema.**
- Finalmente, existen aprendizajes que cabe tener a la vista. El Frente Amplio uruguayo adoptó tempranamente una estructura donde la distancia entre la élite partidaria y la base activista se redujo, equiparando la fuerza de ambas en su órgano supremo. El Partido Socialismo y Libertad de Brasil, logró consolidar una membrana semipermeable con diferentes movimientos sociales, asumiendo el pluralismo de la izquierda en sus filas. Si bien la estructura estadual del país contribuye a generar espacios intermedios con cierta autonomía, la cultura partidaria y la gestión política de las diferencias dentro de la organización ha permitido un crecimiento sostenido por más de una década.

INTRODUCCIÓN

A mediados de 2023, la idea de la fusión del Frente Amplio en un partido único comenzó a tomar fuerza. Durante la celebración del cuarto aniversario de Convergencia Social, el presidente de Chile, Gabriel Boric, indicó que esperaba que fuera el último aniversario, aludiendo a la potencial fusión de la coalición. El 05 de octubre de 2023, Convergencia Social, Revolución Democrática, Comunes y Plataforma Socialista lanzaron el proceso denominado Diálogos sobre la Unidad, que contenía un cronograma de diálogo y deliberación, respecto de la unificación, para los militantes de estas organizaciones. En el primer trimestre de 2024 se realizaría una consulta a las militancias para dirimir este proceso.

Entre las razones que han esbozado analistas políticos, se encontrarían el rendimiento electoral superior que habrían logrado estos partidos de haber concurrido conjuntamente a la elección del Consejo Constitucional a inicios de 2023. Un segundo elemento sería que estos partidos apuntan a un segmento del electorado similar, por lo que tendría pleno sentido fusionarse (El País, 2023). El Servicio Electoral ha determinado que la fecha límite de la fusión es julio de 2024, al menos para concurrir a las elecciones municipales y de gobernadores que serán realizadas en octubre de este año (podrían,

sin problemas, disputar las elecciones primarias de alcaldes y gobernadores de abril de 2024 de forma separada) (Radio Universidad de Chile, 2023).

El contexto político de la discusión sobre la fusión del Frente Amplio tiene como antecedente la creación de la coalición en 2017. Para ese entonces, catorce partidos políticos formaban parte de la coalición. El Frente Amplio funcionaba principalmente a través de una mesa, que congregaba a las personas que dirigían estas colectividades. El número de organizaciones que inicialmente integraron el Frente Amplio se fue reduciendo por diversos motivos. Por una parte, algunas de estas organizaciones ya tuvieron procesos de unificación, de los que son resultado dos de los partidos que podrían fusionarse: Convergencia Social y Comunes. Por otra parte, algunos movimientos o partidos abandonaron la coalición. El Frente Amplio alcanzó el gobierno con la elección en segunda vuelta del actual presidente del país, Gabriel Boric. Este gobierno tiene dos coaliciones que le dan soporte: el Frente Amplio, y lo que se ha denominado como Socialismo Democrático (Partido Socialista de Chile, Partido por la Democracia, Partido Radical y Partido Liberal) además de los partidos que participan del gobierno en su condición de tales: el Partido Comunista, la Federación Regionalista Verde y Acción Humanista. Este gobierno ha tenido condiciones difíciles para implementar su programa: asumió la conducción del ejecutivo en

condiciones sociales y económicas adversas post-pandemia, no obtuvo mayoría parlamentaria en ninguna de las dos cámaras, y el viento de cola que provocó el primer proceso constituyente se tornó en viento en contra con los resultados de la Convención Constitucional de 2023, en la cual el Partido Republicano obtuvo mayoría relativa. Si bien, el rechazo de esta segunda propuesta constitucional, abrió el escenario político, surge una pregunta importante sobre el rol del Frente Amplio en el gobierno, su influencia política y su eficacia en gestión. Una porción importante de la discusión sobre los beneficios de fusionarse, dice relación con reducir las fricciones de organizar partidos en una sub-coalición, así como aumentar la incidencia que podrían ejercer estos partidos operando en un único ente.

Cabe acotar, como parte del contexto, que existe una discusión de política sustantiva en torno a esta fusión: ¿Cuál es el rol o sentido histórico que tiene el Frente Amplio? ¿Cuál es la mejor forma de organización de ese rol? En términos de la cultura política e institucional chilena, existe un riesgo de que el excesivo legalismo o formalismo, también absorba en forma de electoralismo, un proceso de fusión que debe poner al centro el sentido histórico y el proyecto país que el Frente Amplio tiene que ofrecer.

El presente documento busca presentar la literatura académica existente sobre

fusiones de partidos políticos, dos casos de estudio (Socialismo e Libertade de Brasil y el Frente Amplio uruguayo), y una sucinta aplicación de este cuerpo teórico y de experiencias al proceso de fusión que podrían experimentar los partidos del Frente Amplio de Chile. El principal objetivo del documento es aportar elementos para el análisis y la discusión que deberá llevar adelante la militancia de estos partidos.

Por razones de extensión, se privilegia la presentación de los resultados empíricos de varios estudios sobre fusión de partidos, por sobre la discusión en detalle de la metodología, o el ámbito de aplicación. Estos estudios fueron hechos con muestras, datos y sujetos específicos, por lo que la transitividad de la aplicación de estos resultados a contextos diferentes debe ser tomada con cautela.

1. La fusión de partidos políticos en la literatura



Formación y éxito de nuevos partidos: los réditos electorales de las fusiones y divisiones

En 1985, Harmel & Robertson hicieron uno de los primeros estudios comparados sobre el éxito de partidos políticos nuevos: analizaron las causas y condiciones necesarias al nivel de sistema político para su formación y éxito. Utilizando datos de resultados de elecciones parlamentarias de países europeos y anglosajones entre 1960

y 1980, de 233 casos de nuevos partidos políticos, únicamente 29 correspondieron a la creación de partidos por vía de fusión. Los autores, propusieron tres grupos de variables dependientes (sociales, políticas y estructurales) y una o dos variables independientes (el período electoral - elecciones- y desempeño electoral). Ninguno de los tres grupos de variables dependientes, explicó satisfactoriamente la formación de nuevos partidos y su éxito.

Meir (1990) analiza todas las fusiones y divisiones de partidos en el período comprendido entre 1945 y 1987, excluyendo algunos casos de sistemas políticos que fueron interrumpidos por dictaduras (Grecia y España). En este período de 43 años, se cubren 179 elecciones que dan origen a 55 casos de fusiones y divisiones. El estudio advierte que, en este grupo de datos se excluyen las fusiones y divisiones de partidos extremadamente minoritarios. Del mismo modo, se excluyen fusiones que puedan incorporar partidos o grupos que no compitieron electoralmente de manera previa a la fusión. El autor, plantea dos preguntas: 1) ¿qué tan efectivas en términos electorales son las fusiones y divisiones? y 2) ¿Se pueden identificar patrones o tendencias que desencadenan procesos de fusión o división?

En términos de la eficacia electoral de las fusiones y divisiones (porcentaje de votos de las partes en una elección y en la

siguiente), no existe un efecto considerable. El promedio de la variación en el porcentaje de votos (variación positiva como negativa) es de solo un 0,26%. Al analizar la frecuencia de aumentos y disminuciones en el porcentaje de votos, hay un balance casi perfecto entre el número de eventos que significaron un aumento, y los que representan un declive. Al distinguir entre los dos subgrupos (fusiones y divisiones) tampoco existe una diferencia significativa. Dentro de los 18 casos de fusiones, en 9 casos el porcentaje de votos excede al de las partes combinadas, y en los otros 9, se reduce.

Sin embargo, cabe destacar un resultado. Cuando un partido resultante de una fusión disminuye su cantidad de votos, comparado a lo que obtenían por separado los partidos previos a la fusión, lo hace en menor medida (-1,23%) en comparación al caso en que hay una disminución en la suma de los porcentajes de partidos que se han escindido, donde en promedio caen un 2,54%. En el caso que el partido fusionado obtenga un mejor resultado que los partidos que se fusionaron sumados, el incremento promedio es de un 1.4% versus el incremento en un 2.34% que experimentan los partidos resultantes de una división de un partido, al incrementar la suma de sus votos en la siguiente elección. En suma, el autor sintetiza sus resultados al indicar que tanto la fusión como la división de partidos tienen efectos electorales bastante limitados.

Hilde & Torenvlied (2008) indagan sobre qué provoca la fusión de partidos.

Desarrollan un esquema con tres tipos de factores para analizar fusiones: 1) factores intra-partidos (dinámicas internas), 2) factores inter-partidos (interacciones entre partidos) y 3) factores contextuales.

Los factores inter-partidos se vinculan a todos los posibles socios en la fusión. Estos factores son diádicos, o, en otras palabras, características vinculadas a la relación entre estos partidos. Ejemplos de estos factores son la disponibilidad de partidos cercanos que puedan ser socios en una fusión, vínculos de diverso tipo existentes entre los miembros de estos partidos, y experiencia previa de colaboración, por ejemplo, formando listas electorales conjuntas. En este tipo de factores, resalta la importancia de la calidad de la cooperación previa y la confianza existente entre sus respectivos líderes. Del mismo modo, son importantes las relaciones forjadas a nivel local, como comandos o actividades políticas conjuntas en contextos de elecciones, o en torno a temáticas específicas.

Las condiciones intra-partidos o internas se vinculan a ciertas condiciones existentes en las partes que serán fusionadas. Unas están vinculadas a los objetivos primarios de cada partido y otras a las actitudes y

representaciones hacia la fusión y hacia los posibles socios; especialmente respecto de los líderes del o de los otros partidos y sus facciones dominantes. Dentro de las condiciones intra-partidos, la más relevante es la disponibilidad de socios para la fusión. Esto depende, en gran medida, de la similitud entre diferentes socios potenciales. Los partidos solo buscarán fusionarse si los socios potenciales son similares, al menos, en algunos aspectos relevantes (ideología, cultura partidaria, metas, composición de quienes militan, trayectoria y evolución electoral). El efecto de la similitud es que facilita de manera general el proceso. En cualquier tipo de cambio en los partidos políticos, los liderazgos principales de los partidos tienen un rol preponderante, así como las facciones dominantes. Finalmente, es importante analizar las metas primarias del partido. Si la meta es aumentar la votación del partido resultante, la fusión se realizará si se evalúa que contribuirá a mejorar los resultados electorales. Luego, si el partido está buscando desarrollar o implementar ciertas políticas públicas, puede ser importante analizar si el partido seguirá pudiendo representar ese interés en la esfera pública. Finalmente, si el partido está en la búsqueda de acceder a una coalición de gobierno o mejorar su posición relativa en ella, la fusión debe aumentar las posibilidades y eficacia de un partido que está tras la búsqueda de integrar un gobierno en el futuro, o aumentar su injerencia presente.

Los factores contextuales están vinculados al sistema de partidos y al entorno socioeconómico. Algunos de estos factores contextuales pueden ser específicos a un partido, o afectar al conjunto de partidos. Un ejemplo de factores contextuales son la existencia (o cambio) de umbrales electorales. Ante una variación de los umbrales electorales, partidos que quedarán en posiciones complejas para cumplir con estos umbrales pueden ver en una fusión una manera de reducir ese riesgo.

1

3

Psicología política: el rol de la proyección del grupo propio en fusiones de partidos

Otra perspectiva dentro de la política comparada que ha abordado como objeto de estudio la fusión de partidos políticos, es el trabajo realizado por Sacchi et Al (2013), sobre la proyección de la identidad social de los grupos en fusión de partidos políticos.

El estudio se enfoca en la fusión de dos partidos políticos italianos de izquierda, Democracia di Sinistra (DS) y La Margherita, en el año 2007. Utilizando datos de 132 militantes, se examinan los niveles de identificación con sus grupos originales, las representaciones que los militantes tenían de su propio partido y del otro en fusión, así como la representación del grupo resultante de la fusión. Los hallazgos indican que la representación cognitiva del partido resultante está más determinada por las tendencias y representaciones del

propio grupo que por las del otro grupo involucrado en la fusión. La actitud de los militantes hacia la fusión depende en gran medida de la proyección de ciertos atributos del propio grupo de pertenencia y del reconocimiento de estos atributos en el grupo resultante.

Importancia de la fusión de grupos en la identidad social de los militantes

La fusión de grupos es un proceso complejo en términos de identidad para los miembros involucrados. El estudio destaca la relevancia de identificar las variables que pueden facilitar un cambio en la identificación de los grupos que se fusionan hacia el nuevo grupo común, buscando una integración más armónica. Este proceso presenta un desafío en términos de identidad política, ya que obliga a los miembros de los grupos originales a sacrificar su identidad social preexistente para adoptar una nueva. La capacidad de los miembros para identificarse con la organización post-fusión es crucial para la aceptación y el éxito de la misma.

El modelo de proyección de los subgrupos

El modelo de proyección de los subgrupos, propuesto por Mummendey y Wenzel (1999), es clave para entender el proceso de identificación antes y después de la fusión. Los miembros de los grupos originales tienden a proyectar atributos

distintivos, normas y creencias más característicos de su grupo original en el grupo resultante. Esto implica que la representación del grupo resultante está más cerca de la del grupo original que del otro grupo involucrado en la fusión. De acuerdo con este proceso de proyección, el grupo originario se convierte en más prototípico del grupo resultante que el otro grupo en fusión. Las autoras argumentan que este proceso de proyección favorece la identificación de los miembros con el nuevo grupo común, asegurando un sentido de continuidad de su identidad social.

Resultados del Estudio

Mummendey y Wenzel estudiaron el proceso de fusión de DS y Margherita. En este estudio no encontraron diferencias significativas en la identificación con el grupo resultante entre los miembros de ambos partidos.

Efectivamente, las autoras encuentran que la proyección de los rasgos del grupo propio en el grupo resultante predice los niveles de identificación con el nuevo partido. Además, la proyección de rasgos comunes estaba positivamente relacionada entre ambos grupos.

Finalmente, se encuentra que la proyección de los rasgos propios del grupo tiene una influencia fuerte en la identificación con el grupo común, particularmente cuando hay un sesgo fuerte en favor del propio grupo.

Estos resultados sugieren que, efectivamente, la percepción de continuidad y similitud con el grupo original facilita la transición hacia el nuevo grupo, especialmente en contextos donde existe un sesgo significativo hacia el propio grupo.

1 4

Sobrevivencia y término de partidos fusionados en Europa

La pregunta central de Bolleyer et al (2016) es por qué algunos partidos o grupos políticos que se fusionan y buscan permanecer juntos de forma permanente, eventualmente deciden disolver el partido o grupo resultante y volver a competir en el sistema político de manera separada. El análisis se centra en la conceptualización del término de una fusión de tres maneras: como un caso de formación de nuevos partidos, como el fin de una coalición y como una falla en la institucionalización.

Una fusión partidaria se define como un proceso organizacional en el que varias estructuras autónomas existentes deciden crear una nueva organización. Esta definición requiere la fusión de estructuras tanto parlamentarias como extraparlamentarias, excluyendo la simple coordinación de bancadas o la absorción de un partido por otro. El término de una fusión se da cuando uno o más de los partidos fusionados se separan posteriormente. En contraste, la fusión sobrevive cuando la cooperación entre los partidos fusionados es sostenida.

En términos metodológicos, el análisis se basa en 68 partidos que se fusionaron en Estados miembros de la Unión Europea durante el período de posguerra. Se consideraron fusiones que involucraron al menos dos partidos que obtuvieron un mínimo del 0.5% de los votos en la elección previa. Se excluyen casos donde se mantuvo el nombre del partido original, asimilándose más a una absorción. Se identificaron 15 casos de terminación de fusiones, representando poco más del 25% de los casos estudiados.

Se identifican **tres grupos de factores** como posibles causas de la terminación de una fusión:

Formación de un nuevo partido. Siguiendo a Cox (1997), se propone que el proceso es análogo a la formación de un partido nuevo, estableciendo tres hipótesis:

H1: Menor apoyo pre-fusión implica mayor probabilidad de término de la fusión..

H2: Mayor declive en el rendimiento electoral post-fusión aumenta la probabilidad de término de la fusión.

H3: Umbrales electorales más altos reducen la probabilidad de término de la fusión.

Las hipótesis H1 y H2 se corroboran, indicando un efecto significativo en el riesgo de terminación.

Término de la fusión como término de una coalición. Inspirado en Belanger et al. (2010), se considera la fusión como una coalición permanente de dos o más partidos. Existe una amplia literatura sobre el término de coaliciones, especialmente aquellas que conforman un gobierno. En esta literatura se analiza cómo los partidos interactúan dentro de un gobierno, los costos de transacción existentes, etc. Conceptualizadas como coaliciones entre partidos, las fusiones representan costos de pérdida de la influencia relativa de la élite de cada partido, y de las cesiones que en términos ideológicos o programáticos se deben hacer.

H4: Mientras más partidos se fusionan, más probable es que la coalición fracase.

H5. Mientras más homogeneidad ideológica y programática, menos probable es que la fusión fracase.

Los autores no encontraron efectos estadísticamente significativos para H4 y H5.

El fracaso como una falla en el proceso de institucionalización. Esta aproximación es parte de la literatura sobre estructuras organizacionales de los partidos, la cual se enfoca a su vez en las condiciones necesarias para crear una infraestructura organizacional conjunta entre varios partidos preexistentes. En el proceso de institucionalización, siempre está la pregunta sobre cuándo se consolida el

proceso. Existe un momento importante, cuando los miembros de los partidos, a través del proceso de socialización en el nuevo ente, comienzan a preocuparse más por la supervivencia del partido más que como un mero instrumento para alcanzar ciertos objetivos. En este momento, se da la institucionalización de una estructura partidaria. Usualmente, esto incluye algún nivel de identificación emocional con el partido resultante, lo que hace que en momentos críticos la desafiliación o el quiebre sea menos probable.

Adicionalmente, es diferente si se fusionan entes que eran netamente competidores, o si había algún grado de cooperación o identificación con la identidad del otro grupo en fusión. Si los miembros confían en que la fusión mantiene la identidad de sus partidos, más como un momento de adaptación que una reformulación radical, es probable que la transición hacia una fusión estable se facilite. Es importante señalar que esa confianza también puede haber sido creada a través de instancias de cooperación entre los partidos en fusión previo al momento en que esta ocurre.

H6: Mientras más alta sea la institucionalización de los partidos en fusión, es menos probable que la fusión fracase, solo si los partidos han cooperado previamente.

H7: La cooperación previa entre los partidos en fusión hace el fracaso menos probable, solo si los partidos en fusión

están institucionalizados.

Se corrobora que la institucionalización de los partidos reduce el riesgo de fracaso, si habían cooperado previamente (H6). En el caso de fusiones con cooperación electoral previa, si los partidos están moderadamente o altamente institucionalizados, tienen menos tendencia a fracasar en comparación con la ausencia de cooperación previa (H7).

En los casos de baja institucionalización de los partidos, la cooperación no influye. Esto sugiere además que, si la lealtad a los partidos en fusión ha sido débilmente desarrollada, la institucionalización del partido nuevo será igualmente difícil, sin importar los niveles de confianza existentes en los partidos en fusión.

1 5

Estructura de oportunidad, estabilidad de la fusión y listas de candidatos

Churi et al. (2020) analizan las estructuras de oportunidad para la entrada al parlamento de partidos políticos. Este artículo se diferencia de aquellos que comparan el éxito del ingreso comparando los partidos iniciales y los partidos resultantes a través del porcentaje de votos pre y post-fusión, enfocándose en la representación parlamentaria que obtienen los actores comparando el período pre y post-fusión.

El artículo se centra en la estructura de oportunidad que facilita el ingreso en el sistema político. Un subconjunto de esta estructura de oportunidad está contenido en el contexto institucional (características del sistema, proporcionalidad del sistema electoral, etc.). Otra aproximación tiene que ver con el análisis de costo-beneficio previo a la entrada: costos de entrada, beneficios de tener asientos en el parlamento, capacidad de atraer votantes, entrar al parlamento o ser parte del gobierno, etc.

Este artículo incorpora algunas novedades: a) Analiza el efecto de la permisividad del ingreso en el sistema electoral, especialmente la magnitud del distrito y la proporcionalidad en la traducción de votos en escaños y b) Compara la entrada de actores en democracias jóvenes o en consolidación versus democracias avanzadas, y c) Analiza por primera vez si la política vinculada al poder ejecutivo tiene un efecto en la entrada al parlamento. Sostiene que la inestabilidad en el gobierno puede ser percibida como una oportunidad de entrada.

A nivel de resultados, el estudio muestra que la magnitud del distrito sí afecta el éxito de los nuevos partidos (todos: nuevos, fusiones y partidos que se desprenden de otros). La fórmula electoral y la proporcionalidad en la traducción de votos en escaños tienen efecto solo para partidos que nacen como escisiones de partidos existentes, no hacen diferencia para

partidos genuinamente nuevos o fusionados. La inestabilidad del ejecutivo aumenta las posibilidades de partidos genuinamente nuevos o partidos que son escisiones de otros. Del mismo modo, la fragmentación del sistema partidista es altamente relevante en el éxito de nuevos partidos provenientes de fusiones: se transforman en instrumentos electorales más efectivos, que compiten de modo cohesionado, y que dado la naturaleza del sistema proporcional enfrentan de una mejor manera la asignación de escaños. Esto corrobora la idea de que los partidos nuevos creados por vía de fusión tienen más éxito en sistemas fragmentados.

Invernizzi (2021) postula que, en sistemas multipartidistas, las fusiones son conceptualizadas como coaliciones. Invernizzi señala que la elección sobre el tipo de alianza pre-electoral (más o menos vinculante al futuro) depende de la volatilidad electoral. En este contexto, las fusiones actúan como una garantía de los partidos existentes contra resultados desfavorables en las elecciones. Estas alianzas vinculantes se realizan a costa de perder la oportunidad de unirse a coaliciones más ventajosas en el futuro, cuando existen acuerdos menos vinculantes que una fusión.

Finalmente, Sikk (2023) propone analizar los procesos de fusión y división de partidos a partir del análisis de las listas de candidatos y candidatas de los partidos pre

y post-fusión. ¿Qué sucede con los candidatos y las candidatas cuando las listas deben fusionarse? Sikk señala que, en el caso de las fusiones propiamente dichas, las listas de candidatos y candidatas tienden a tener menos congruencia con las listas originales de los partidos en fusión, y que existe menos congruencia que en el caso contrario, en el que los partidos se separan. Incluso eliminando a los nuevos candidatos que se presentan por primera vez en el partido fusionado, hay una menor identidad entre las listas de candidatos y candidatas de los partidos antes de la fusión que después de la misma. Así, para Sikk, las diferencias entre las listas de candidatos y candidatas originales de los partidos y de los partidos post-fusión serían incluso un buen mecanismo para identificar si realmente se ha producido una fusión entre los grupos, en oposición a que un grupo haya absorbido a otro, o que simplemente varios grupos convivan en paralelo dentro del partido fusionado.

2. Dos casos de estudio: Socialismo e Libertade (PSOL) en Brasil y el Frente Amplio uruguayo

2

1

*Socialismo e Libertade (PSOL)*³

El Partido Socialismo y Libertad (PSOL) de Brasil es una organización política brasileña fundada en 2004. Su creación fue una respuesta directa a la insatisfacción de

algunos miembros del Partido de los Trabajadores (PT) con la dirección que tomó el PT bajo el liderazgo de Luiz Inácio Lula da Silva, especialmente en lo que respecta a las políticas económicas y definiciones de alianzas políticas.⁴

Los fundadores del PSOL, que incluían figuras destacadas como Heloísa Helena, Luciana Genro y Chico Alencar, buscaban establecer un partido más a la izquierda y comprometido con los ideales socialistas y de justicia social. Una característica importante del PSOL, es que a pesar de la novedad que presenta para la política de izquierda, nace en el seno mismo del Estado brasileño (Alves, 2018). El PSOL se ha caracterizado por su firme oposición a las políticas neoliberales, su defensa de los derechos humanos, el medio ambiente, los derechos LGBTQ+, y la reforma agraria. Es un partido que tiene una estructura al servicio de grupos de diferentes identidades e incluso de diferentes organizaciones de militantes a su interior, lo que genera su sello distintivo pero al mismo tiempo representa un enorme desafío como organización (Gentil, 2018).

³ Para un análisis más detallado de los elementos de este apartado, véase la entrevista al ex presidente del PSOL de Brasil, Juliano Medeiros, y a la diputada Bettiana Díaz del Frente Amplio de Uruguay realizada por la Fundación Rumbo Colectivo. Disponible en: <https://www.youtube.com/watch?v=CxHXj8beoU8&t=439s>

⁴ Para un breve recuento histórico de la primera década del PSOL, véase: Medeiros, J., Dutra, I. P. D. & Boppré, A. (Eds.). (2016). Um partido necessário: 10 anos do PSOL (1ª edição). Fundação Lauro de Campos.

El partido ha tenido una presencia relativamente minoritaria en el escenario político brasileño en comparación con partidos más grandes como el PT, el PMDB o el PSDB. Sin embargo, ha logrado tener un crecimiento sólido y de manera sostenida, atrayendo a activistas y electores, especialmente a aquellos que se sienten desencantados con los partidos políticos tradicionales.

Existen tres elementos que vale la pena destacar del PSOL de Brasil: i) pluralidad de las ideas de izquierda como un valor en sí mismo para un partido de masas, ii) el salto de una escisión de tendencias socialistas del PT a un partido con presencia extendida en el territorio, y iii) su naturaleza de partido movimiento.

El primer desafío del PSOL fue navegar el gobierno central, la federación; luego los estados y finalmente el nivel municipal o local. Como un espejo de la organización federal de Brasil, existe un grado importante de autonomía y descentralización a través de estos tres niveles. Al mismo tiempo es un partido de fuerte tradición socialista, que otorga un reconocimiento y poder importante a la dirección del partido. Esta dirección además es paritaria y tiene mecanismos de corrección para la representación multirracial.

Sobre el punto i) el reconocimiento de la pluralidad de las ideas de izquierda, ha

permitido que interactúen y sobrevivan las diferentes tendencias que componen el PSOL (Santos & Cruz, 2019). A su vez, esto contribuyó a ii), el PSOL ha logrado alcanzar representación en diversos niveles en los 27 estados del país. Se ha logrado desarrollar de mejor modo en las regiones centrales del país versus las regiones interiores. Actualmente posee cerca de 300.000 militantes, siendo el segundo partido de izquierda en el país. Finalmente, iii) el PSOL ha creado membranas permeables entre el partido y los movimientos sociales que usualmente no tenían una voz organizada dentro del sistema político.



Frente Amplio uruguayo. Cómo organizar la militancia⁵

El rasgo más distintivo del Frente Amplio uruguayo es la persistencia del activismo entre sus filas. Pérez et al. (2019) sugieren que las reglas formales establecidas en la fundación del FA llevaron a los activistas del partido a reproducirse durante décadas.

El Frente Amplio uruguayo, fundado en 1971, es la mayor fuerza electoral existente en el país. Desde que el país recuperó su democracia en 1984, ha

⁵ Para un análisis más detallado de los elementos de este apartado, véase la entrevista al ex presidente del PSOL de Brasil, Juliano Medeiros, y a la diputada Bettiana Díaz del Frente Amplio de Uruguay realizada por la Fundación Rumbo Colectivo. Disponible en: <https://www.youtube.com/watch?v=CxHXj8beoU8&t=439s>

mantenido un éxito electoral importante, ocupando la presidencia del país desde 2005 hasta 2020, así como la mayoría de escaños en la Cámara de Representantes (cámara baja) desde 2000 hasta hoy. Generalmente, los partidos dependen de sus activistas durante los períodos iniciales de la organización, pero luego de algún tiempo el activismo partidario suele disminuir. Las élites del partido toman control de la base; el trabajo voluntario da paso al trabajo remunerado, la acción social al electoralismo. Incluso, vínculos clientelistas pueden suplantar (o al menos complementar) a los vínculos programáticos. He allí el rasgo distintivo del Frente Amplio uruguayo: continúa siendo un partido masivo-orgánico (en que depende de la militancia en su conjunto y ésta determina la conducción del mismo) en lugar de haberse convertido en un partido de electoral-profesional, y manteniendo en su interior vínculos programáticos en lugar de clientelistas.

Los activistas locales del Frente Amplio se reúnen semanalmente para discutir asuntos actuales, de estrategia y política del partido. La agenda semanal, tiene días predefinidos en la semana en que cierto tipo de órganos se reúnen, lo que da predictibilidad a su militancia y permite que el ciclo de información y toma de decisiones tengan tiempos relativamente definidos en el día a día. Los activistas también supervisan las urnas en las elecciones. Una gran fracción paga cuotas. No son

intermediarios clientelistas ni funcionarios u oficiales; solo el 1 o 2% de la militancia frenteamplista ocupa posiciones remuneradas dentro del aparato de la organización, y menos de una cuarta parte ha ocupado u ocupa cargos públicos.

Otro elemento para destacar es la injerencia de los activistas frenteamplistas en la conducción del gobierno, llegando incluso a restringir sus decisiones. Por ejemplo, en 2006, presionaron al presidente Tabaré Vázquez (2005-10) para que no firmara un acuerdo de libre comercio con Estados Unidos. O, en 2008, bloquearon su intento de conceder amnistía a exfuncionarios de la dictadura militar. En particular, han limitado giros hacia el centro o la derecha, previniendo la erosión de la impronta o marca del partido.

Pérez et al. (2019) afirman que la trayectoria del Frente Amplio uruguayo se desvía de las trayectorias que tienen otros partidos de la misma tendencia política y de similares trayectorias en otros países. La respuesta estaría en que los activistas de base han sido centrales desde la fundación de la organización y que desde un comienzo exigieron no sólo tener voz sino un papel protagónico en la toma de decisiones internas. En su momento, la dirigencia del Frente Amplio cedió a esta presión desarrollando dos estructuras separadas que permanecen hasta hoy: los militantes del Frente Amplio con aspiraciones directamente políticas se unirían a

cualquiera de las organizaciones que forman el Frente Amplio y que compiten por cargos locales, regionales y nacionales bajo la etiqueta del mismo (también denominado la coalición). Por oposición, los miembros que deseaban participar en el activismo social formarían el movimiento frenteamplista, a través de los comités de base territorial o funcional. Luego del retorno a la democracia, el Frente Amplio otorgó un tercio de los asientos en su órgano de mayor importancia, el Plenario Nacional, a delegados del movimiento frenteamplista. El Plenario es el órgano supremo de toma de decisiones: genera los estatutos internos del partido, incluyendo su programa oficial, y selecciona a sus candidatos presidenciales. Cualquier acción del Plenario requiere un voto casi unánime. Así, desde 1986, el movimiento ha podido vetar cualquier propuesta de plataforma o candidato presidencial y bloquear cualquier intento de cambiar las reglas que lo empoderan.

Uno de los elementos más importantes a destacar es que la coalición y el movimiento no pueden interferir entre sí por diseño. El movimiento no participa en la selección o reclutamiento de candidatos y funcionarios públicos (excepto, a nivel presidencial). La coalición no distribuye patrocinio u otros recursos a través del movimiento, ni tiene un papel en la selección de delegados del movimiento. Estos arreglos aseguran que el movimiento permanezca autónomo del partido en el gobierno, previniendo que el

Frente Amplio en su conjunto se burocratice o se desplace demasiado en dirección al electoral-profesionalismo. Sin embargo, los activistas del Frente Amplio saben que influyen significativamente en la identidad, el programa y las políticas del Frente Amplio. Debido a que valoran su eficacia, tienen un interés personal en la sobrevivencia de la organización.

En suma, lo que sugieren Pérez et al (2018) es que el activismo partidario puede sobrevivir, si en el proceso de fundación del partido se establece un diseño institucional correcto para ese fin. Desde el principio, los líderes del Frente Amplio optaron por compartir el poder con los activistas; los aislaron de la presión y los incentivos de la política institucional, y les dieron la capacidad de vetar reformas que erosionaran su influencia. Como resultado, a través del tiempo, los activistas han tenido incentivos para crecer y la capacidad de mantener el poder dentro de la organización.

3. Análisis de la fusión de los partidos del Frente Amplio chileno

En esta sección, utilizaré las categorías, conceptos y resultados de la sección de revisión de literatura sobre fusiones, en especial el esquema propuesto por Hilde & Torenvlied (2008) (ver Anexo 1), así como los aprendizajes de los partidos Socialismo e Liberdade (PSOL) de Brasil y el Frente Amplio uruguayo.

Factores intra-partido

Las condiciones intra-partidos o internas se vinculan a ciertas condiciones existentes en las partes que serán fusionadas. Unas están vinculadas a los objetivos primarios de cada partido y otras a las actitudes y representaciones hacia la fusión y hacia los posibles socios; especialmente respecto de los líderes de ese otro partido y sus facciones dominantes.

Durante la fusión del Frente Amplio, podría tener un rol central generar un proceso que permita a la militancia ver el nuevo partido como un ente de continuidad respecto de sus componentes originales. Para ello, existen diversos mecanismos que pueden ser utilizados. Incluir en la declaración de principios un fragmento sobre la continuidad del proyecto, así como el posicionamiento ideológico del nuevo partido. Del mismo modo, el rol de los liderazgos de cada partido, y de sus

facciones dominantes será fundamental para materializar el sentido de unidad y proyección hacia el futuro del proceso.

Otro factor relevante, dice relación con lo revisado respecto del Frente Amplio uruguayo. La militancia activista o de base de los partidos que componen el Frente Amplio, deben tener capacidad de decisión e injerencia durante el proceso. Existirán procesos de reconocimiento, discusión y organización que ocurrirán a nivel descentralizado, y deben existir pautas o mecanismos que promuevan y provoquen, con una agenda común, ese contacto entre las militancias de los partidos en fusión, no limitándose a instancias plebiscitarias, o no esperando que se provoquen únicamente a instancias de conformación de listas electorales.

Finalmente, es importante ir confeccionando de modo común las metas primarias del partido en su próximo ciclo. El sentido de urgencia respecto al rol del Frente Amplio en el gobierno, así como la preparación del próximo ciclo electoral, serán probablemente el siguiente paso (o un paso paralelo) a la conclusión de una etapa primaria de la fusión.

Factores inter-partidos

Dentro de las condiciones inter-partidos, la más relevante es la disponibilidad de socios para la fusión. Esto depende, en gran medida,

de la similitud entre diferentes socios potenciales. Los partidos, como vimos, sólo buscarán fusionarse si los socios potenciales son similares, al menos, en algunos aspectos relevantes (ideología, cultura partidaria, metas, composición de quienes militan, trayectoria y evolución electoral). Dentro del sistema político chileno, la similitud ideológica y programática de los partidos en fusión es innegable. Prácticamente, respecto de todos los factores recientemente mencionados, existe un alto grado de similitud entre las actuales organizaciones que forman el Frente Amplio chileno.

Los partidos y organizaciones del Frente Amplio chileno, poseen vínculos históricos, que datan incluso del movimiento estudiantil (2011-). Existen, del mismo modo, múltiples instancias de colaboración electoral previa, desde listas conjuntas para candidaturas en diversos niveles (municipales, parlamentarias, presidencial) como a través de las campañas de los últimos procesos constitucionales. Y en ese trabajo de cooperación electoral, se han desarrollado bases programáticas comunes. Junto con las relaciones de confianza existentes a nivel de elite o dirigencia del partido, también existen relaciones forjadas a nivel local, que, si bien han tenido períodos de competencia electoral, también han desarrollado relaciones en el marco de las campañas señaladas, o en algunos casos en torno a posicionamientos de temas específicos en el ámbito regional o local.

Factores contextuales

La principal característica del sistema de partidos chileno es su progresiva fragmentación (Mascareño et al., 2022), que comenzó en 2012, se intensificó con el cambio del sistema electoral (Pino, 2022) y con el primer proceso constitucional, proceso marcado por la conflictividad de la relación entre sociedad y política. Como señalan Churi et al. (2020) la fragmentación del sistema de partidos es altamente relevante en el éxito de nuevos partidos provenientes de fusiones.

La fusión de los partidos del Frente Amplio, puede ser una importante respuesta política y señal clara de lo que demanda el momento político chileno: propender hacia la unidad de las fuerzas de izquierda, y hacia la reducción de la fragmentación de las fuerzas progresistas. Entonces, el hecho de que la fragmentación permita una ventana de oportunidad importante, y que al mismo tiempo permita dar una señal clara mediante la fusión a uno de los principales problemas del sistema político en Chile, representa un contexto favorable para una decisión de esta naturaleza.

Quizás valga la pena resaltar los resultados encontrados por Mair (1990). Generalmente, las fusiones no entrañan mejoras (o pérdidas) electorales significativas. Con todo, especialmente en el sistema electoral de elecciones parlamentarias, la magnitud de los distritos

y la asignación de escaños por medio del sistema D'Hont, el sistema premia a los partidos de mayor tamaño y las organizaciones que concurren conjuntamente a la elección en forma de pactos o subpactos. Como una nota adicional, cabe resaltar que Mair si encuentra un resultado importante para este caso: en caso de reducción de porcentaje electoral comparando a los partidos pre y post fusión, la variación no es demasiado significativa. Por el contrario, cuando hay una diferencia negativa al comparar los votos de un partido que termina separándose, la reducción de los votos tiende a ser más alta.

La volatilidad actual del sistema político chileno (se puede discutir cuánto de la volatilidad electoral de los procesos constitucionales es transferible a las elecciones parlamentarias), es otro factor que, como Invernizzi (2021) señala, propicia situaciones de fusión. Ante el riesgo de una variación importante en los resultados electorales, usualmente una estructura partidaria más amplia reducirá ese impacto a lo largo del tiempo, aun considerando la pérdida de influencia relativa de las dirigencias en el nuevo ente, así como los costos de adaptación y transición de la militancia de base. En paralelo, la necesidad de mantenerse sobre los márgenes que determina la ley para mantener la calidad de partido nacional, es otro aliciente a la fusión en contextos de volatilidad.

En este escenario, los factores contextuales relativos al rendimiento electoral han de pensarse, situados en las características propias del sistema de partidos chilenos en la actualidad. Así, sería razonable no supeditar el éxito o fracaso de la fusión a los resultados inmediatos de manera aislada. Por el contrario, evaluarlos en virtud de mejoras relativas en un contexto de alta volatilidad electoral. Como se señaló, existe una oportunidad importante para el éxito del partido resultante de la fusión en un contexto de alta fragmentación.

Probabilidad de éxito del partido resultante de la fusión de los partidos del Frente Amplio

Siguiendo a Bolleyer et al (2016), podemos analizar la probabilidad de éxito del partido fusionado, bajo tres conceptualizaciones: a) el partido fusionado es un nuevo partido, b) la fusión puede terminar como un caso de fracaso o término de una coalición, o c) una fusión puede fracasar como un déficit en el proceso de institucionalización. No utilizaremos el segundo sub-grupo de razones en tanto no fueron demostrados empíricamente.

En el caso a), concibiendo al partido fusionado como un nuevo partido, hay dos hipótesis que fueron confirmadas: H1: Menor apoyo pre-fusión implica mayor probabilidad de fracaso de la fusión y H2: Mayor declive en el rendimiento electoral

post-fusión aumenta la probabilidad de término de la fusión. Por lo tanto, en este caso, el partido resultante de la fusión de los partidos del Frente Amplio tendrá mayor probabilidad de éxito si los partidos pre-fusión no tuvieron resultados electorales recientes positivos y si vienen experimentando un declive sostenido en su rendimiento electoral, aumenta la probabilidad del término de la fusión. Ambas hipótesis son complejas de aplicar en el caso del Frente Amplio, pues la coalición tiene una corta data y alguno de sus partidos han concurrido solamente a 2 elecciones. Luego, en el caso c) que analiza el término o quiebre de una fusión como un caso de falla en la institucionalización, existen dos hipótesis que fueron corroboradas: H6: Mientras más alta sea la institucionalización de los partidos en fusión, es más probable que la fusión funcione, especialmente si los partidos han cooperado previamente, H7: La cooperación previa entre los partidos en fusión hace el fracaso menos probable, solo si los partidos en fusión están institucionalizados. Como vimos dentro de los factores inter-partidos, existe un historial de cooperación entre los partidos del Frente Amplio en diferentes niveles. Si bien, los partidos del Frente Amplio poseen grados de institucionalización diferente, existe una alta posibilidad de que el partido resultante se perciba por los militantes como una instancia de cambio o adaptación de su militancia, más que como una organización completamente nueva.

Aprendizajes relevantes: experiencias comparadas, trayectoria Frente Amplio chileno y el escenario político institucional en que se llevará a cabo la fusión

De la experiencia uruguaya, es importante destacar la importancia del diseño institucional, especialmente de aquellos elementos que permiten no solo a la dirigencia partidaria, sino al activismo de base, tener incidencia con traducción orgánica en el espacio supremo de conducción del partido. Esta particularidad, ha impedido o retardado, los efectos negativos de los procesos de burocratización del movimiento, así como mantiene una militancia viva en la base que reduce la distancia en términos de representación entre la dirigencia y el activismo de base.

En el caso del PSOL, existe un primer aprendizaje en el reconocimiento del pluralismo de las ideas de izquierda en el núcleo mismo del partido. La creación de estructuras semipermeables con aquello que está fuera del sistema de partidos en sentido estricto, han permitido al partido dar voz y crecer en sectores en que la izquierda tradicional de Brasil no ha conseguido instalarse del todo.

Al respecto, el proceso de fusión del Frente Amplio chileno presenta oportunidades relevantes para incorporar en su diseño institucional una mejor relación y construcción con la sociedad civil

organizada. Además de relevar los aprendizajes de los referentes mencionados en este estudio, permite actualizar a las condiciones del presente rasgos de identidad y de trabajo con la ciudadanía que marcaron el origen de los partidos que hoy enfrentan el proceso de fusión.

Frente a los desafíos políticos y electorales que tienen por delante los progresismos, la fusión de los partidos del Frente Amplio puede ser relevante en varios aspectos. En primer lugar, puede facilitar enfrentar en mejores condiciones el escenario de alta volatilidad electoral del presente en Chile. Luego, en segundo lugar, contribuye a disminuir la fragmentación en un doble sentido. A nivel formal y legal, una herramienta electoral única puede reducir la dispersión de los progresismos. Además, de tener un adecuado proceso de diálogo y deliberación, contribuye a fortalecer el entendimiento político como clave para construir certezas y, en ese sentido, ir más allá de la cultura legalista que tendería a enfrentar la fragmentación sólo por la vía de reformas electorales). Reducir la fragmentación, por la vía de la creación de un partido con un horizonte político y sentido histórico, es un acto de responsabilidad con el momento político que vive la izquierda y el país.

En tercer lugar, el partido fusionado resultante, tendrá mucho menores dificultades al momento de preparar listas

electorales, y al momento de formar parte del ejecutivo en el futuro o de otros espacios institucionales. El partido resultante, podrá destinar menos energía y recursos, a gestionar las diferencias entre partidos distintos, facilitando la gestión y eficacia política al ser parte de un gobierno.

Finalmente, este proceso es una oportunidad importante para actualizar y crear metas primarias comunes para el corto, mediano y largo plazo. En términos de incidencia institucional, en términos programáticos o de priorización de agenda de políticas públicas y, en materia electoral. Aquí, la trayectoria de las organizaciones frenteamplistas y el contexto de esta fusión se condice con la mayor parte de las variables que la literatura sobre fusión de partidos políticos reconoce como importantes para el éxito de un proceso de convergencia.

BIBLIOGRAFÍA

Alves, B. (2018). Criação de “novos” partidos no Brasil contemporâneo: os casos do PSOL e do PSD [Dissertação, Mestrado em Ciências Sociais, Universidade Federal de Juiz de Fora]. <https://repositorio.ufjf.br/jspui/handle/ufjf/71114>

Belanger, E. & Godbout, J.F. (2010). Why do parties merge? The case of the Conservative Party of Canada. *Parliamentary Affairs* 63(1): 41–65.

Bolleyer, N., Isbenskas, R. & Keith, D. (2016). The Survival and Termination of Party Mergers in Europe. *European Journal of Political Research*, 55(3), 642–659.

Chiru, M., Popescu, M., & Székely, I. G. (2021). Political opportunity structures and the parliamentary entry of splinter, merger, and genuinely new parties. *Politics*, 41(3), 316–333.

Cox, G. (1997). *Making Votes Count. Strategic Coordination in the World's Electoral Systems*. Cambridge University Press.

Fuentes, C. & Palacios, C. (2023, 6 de octubre). Frente Amplio inicia diálogos hacia la unificación: “esperamos ratificar este proceso el primer trimestre de 2024 en un plebiscito con las bases.” La Tercera. <https://www.latercera.com/politica/noticia/fa-inicia-dialogos-hacia-la-unificacion-esperamos-ratificar-este-proceso-el-primer-trimestre-de-2024-en-un-plebiscito-con-las-bases/JRE3UNT6OJE7PHMWDQGB4424MU/>

Gentil, V. M. (2018). Um lugar ao sol: O Partido Socialismo e Liberdade – PSOL – e novos arranjos políticos da nova esquerda [Tese, Doutorado em Ciências Sociais, Instituto de Ciências Sociais, Universidade do Estado do Rio de Janeiro]. <https://www.bdtd.uerj.br:8443/handle/1/17045>

Harmel, R., & Robertson, J. D. (1985). Formation and Success of New Parties: A Cross-National Analysis. *International Political Science Review / Revue Internationale de Science Politique*, 6(4), 501–523. <http://www.jstor.org/stable/1601057>

Hilde, C., & Torenvlied, R. (2008). Explanatory Factors for the Merger of Political Parties. *UC Irvine: Center for the Study of Democracy*. <https://escholarship.org/uc/item/1nd4n3j9>

Joignant, A. (2023, 20 de noviembre). El partido único del Frente Amplio: ¿populismo progresista o socialdemocracia recargada? *El País*. <https://elpais.com/chile/2023-11-20/el-partido-unico-del-frente-amplio-populismo-progresista-o-socialdemocracia-recargada.html>

Laborde, A. (2023, 19 de julio). El Frente Amplio chileno apura la unidad como remedio contra “la amenaza conservadora”. *El País*. <https://elpais.com/chile/2023-07-19/el-frente-amplio-chileno-apura-la-unidad-como-remedio-contra-la-amenaza-conservadora.html>

Invernizzi, G. M. (2021). *Inside Political Parties: Factions, Party Organization, and Electoral Competition* [Ph.D. dissertation, Columbia University]. <https://academiccommons.columbia.edu/doi/10.7916/d8-8vpr-m957>

Mair, P. (1990). The Electoral Payoffs of Fission and Fusion. *British Journal of Political Science*, 20(1), 131–142. <https://doi.org/10.1017/S0007123400005743>

Maringoni, G., Medeiros, J., & Ramos, A. (Eds.). (2017). *Cinco mil dias: O Brasil na era do lulismo* (1ª edición). Boitempo Editorial : Fundação Lauro Campos.

Mascareño, A., Rozas, J., Lang, B., & Henríquez, P. (2022). Polarización y fragmentación en la Cámara de Diputados. El escenario del Acuerdo por Chile. *Política y Derecho* 636, 2-25. https://www.cepchile.cl/wp-content/uploads/2022/12/pder636_mascareno_etal-1.pdf

Medeiros, J., Dutra, I. P. D. & Boppré, A. (Eds.). (2016). *Um partido necessário: 10 anos do PSOL* (1ª edición). Fundação Lauro de Campos.

Pérez, V., Piñeiro R. y Rosenblatt, F. (2019). *How Party Activism Survives: Uruguay's Frente Amplio*. Cambridge University Press.

Pino, M. (2022). People's Will and Political Fragmentation: Contradictions in Chile's Ongoing Constituent Process [Master thesis, The University of Chicago. <https://knowledge.uchicago.edu/record/3556?ln=en>]

Sacchi, Simona & Carnaghi, Andrea & Federica, Castellini & Colombo, Monica. (2013). Group Merger Between Political Parties: The Role of the Ingroup Projection Process. *Political Psychology*. 34. 91-105.

Santos, A. dos, & Cruz, A. (2019). PSOL: ideologia e pensamento político. *Revista Dos Trabalhos De Iniciação Científica Da UNICAMP*, (27), 1–1. <https://doi.org/10.20396/revpibic2720192496>

Servel da luz verde a la fusión del Frente Amplio: debe ser antes de julio de 2024 (2023, 21 de diciembre). *Diario UChile*. <https://radio.uchile.cl/2023/12/21/servel-da-luz-verde-a-fusion-del-frente-amplio-debe-ser-antes-de-julio-de-2024/>

Anexo 1. Resumen de los resultados electorales del Frente Amplio.

Fuente: Biblioteca del Congreso Nacional https://www.bcn.cl/historiapolitica/partidos_politicos/wiki/Frente_Amplio

Resultados Elecciones Presidenciales

Año elección	Total de Votos (1° vuelta)	Porcentaje
2017	1.336.824	20,27%
2018	1.814.777	25,83%

Resultados Elecciones Parlamentarias

Elecciones de diputados

Año elección	Total de Votos	Porcentaje	N° de diputados
2017	1.325.232	16,5%	20
2021	912.087	14,41%	23

Elecciones de senadores

Año elección	Total de Votos	Porcentaje	N° de senadores
2017	184.168	11,07%	1
2021	387.799	8,33%	0

Resultados Elecciones Consejeros Regionales (CORE)

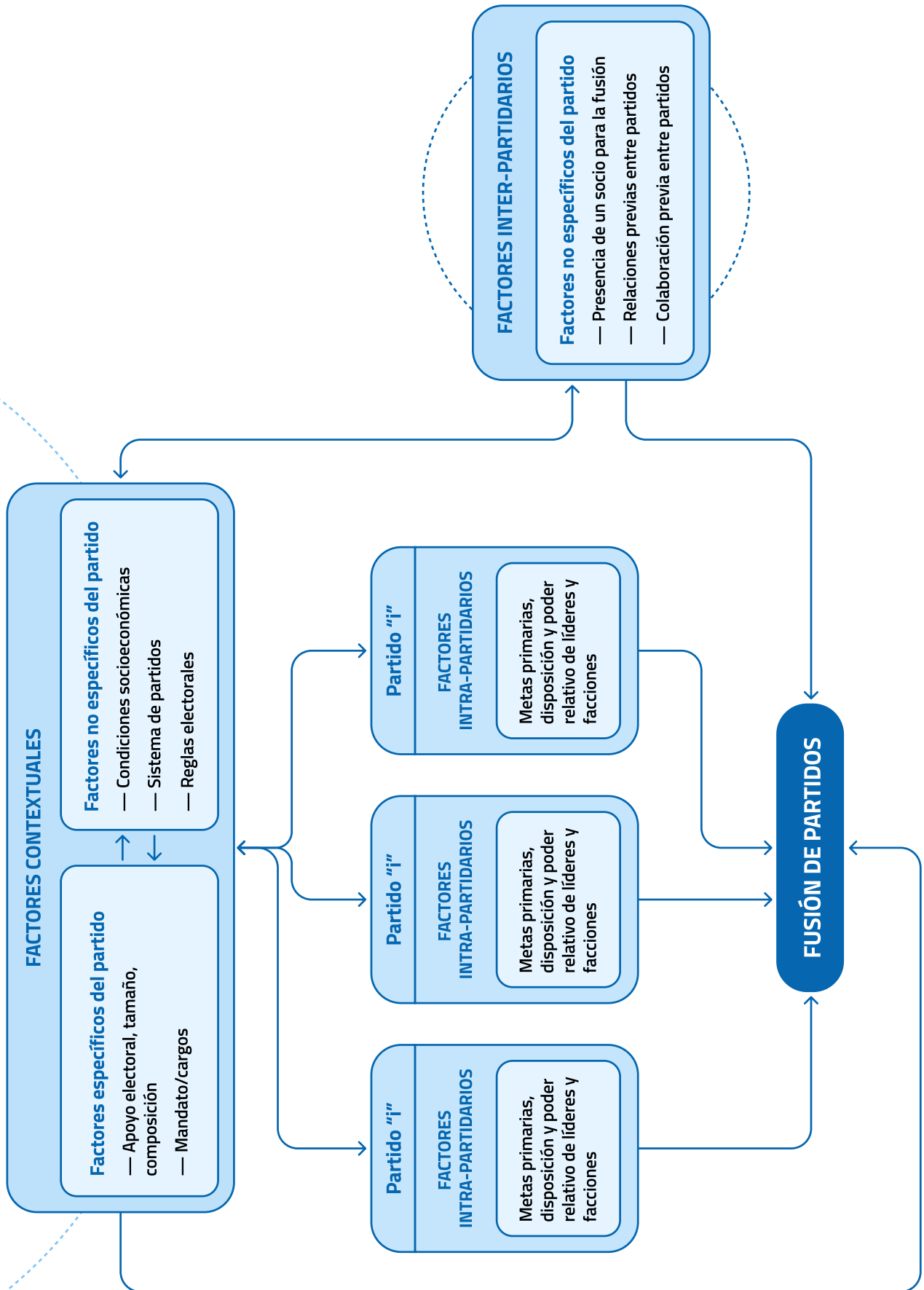
Año elección	Total de Votos	Porcentaje	COREs electos
2017	931.615	16,08%	21
2021	572.141	9,33%	25

Resultados Elecciones Consejeros Regionales (CORE)

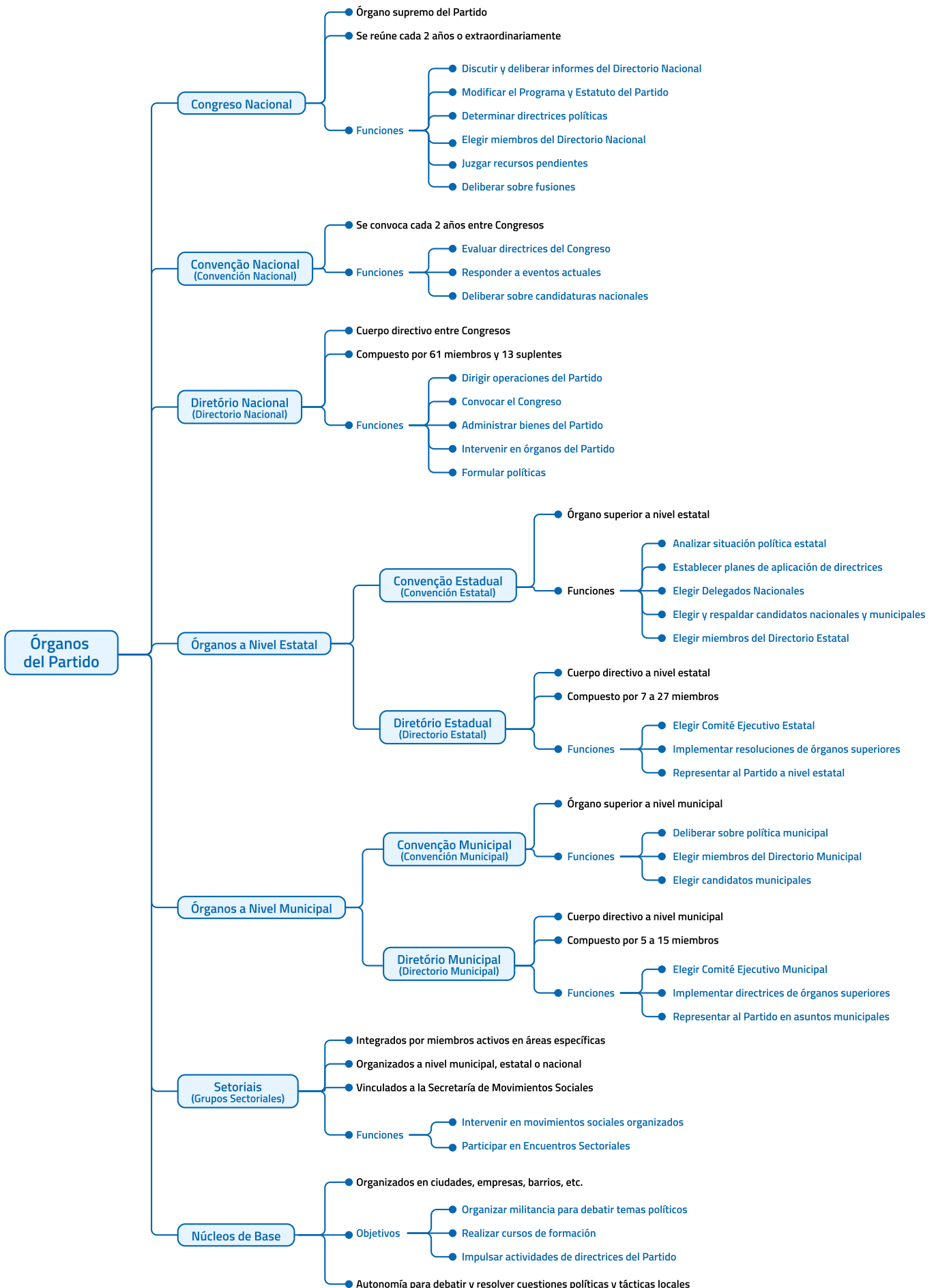
Año elección	Total de Votos (1° vuelta)	Porcentaje	COREs electos
2021	1.001.241	16,51%	2

Anexo 2. Esquema de fusión de partidos.

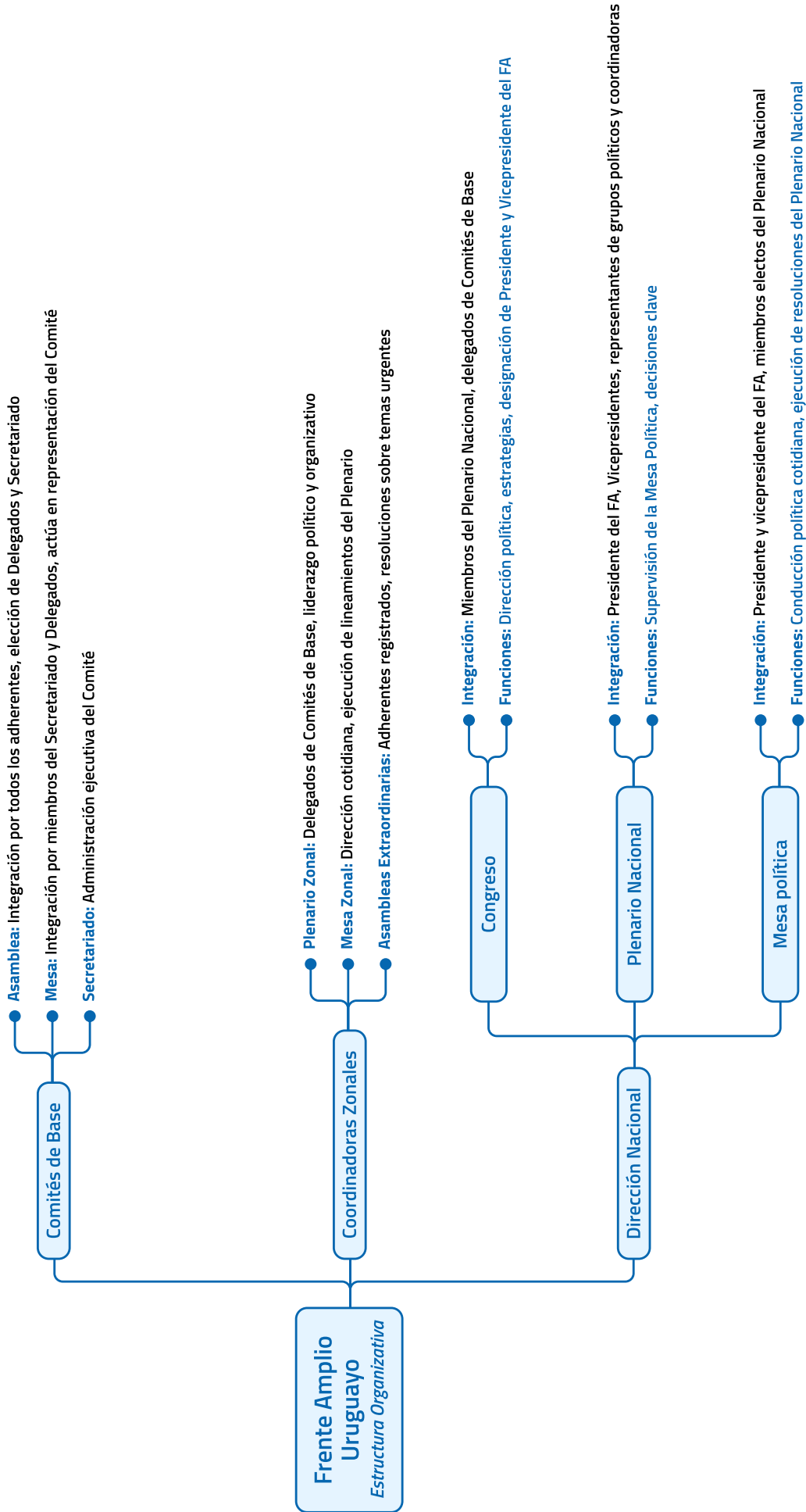
Fuente: Hilde, C., & Torenlvied, R. (2008). *Explanatory Factors for the Merger of Political Parties.*



Anexo 3. Estructura organizacional del partido Socialismo e Liberdade (PSOL)



Anexo 4. Estructura organizacional del Frente Amplio Uruguayo





Este documento fue
publicado e impreso en
enero de 2024 en
Santiago de Chile.

www.rumbocolectivo.cl

